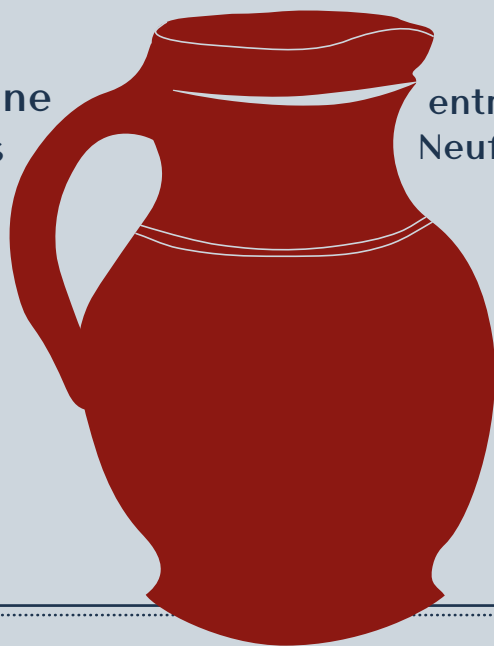


Terres d'ici

Patrimoine
d'argiles

entre Beauvais et
Neufchâtel-en-Bray

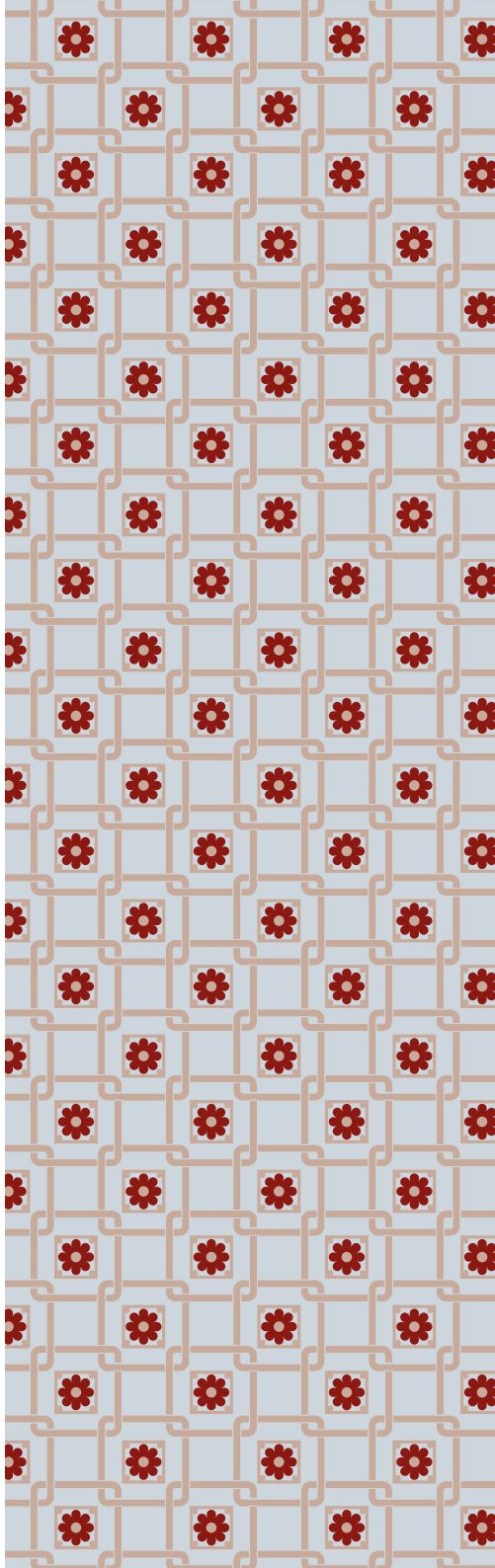


Depuis des siècles, le Pays de Bray et le Grand Beauvaisis ont en commun la pratique de l'art de la terre en raison de la présence importante d'argiles sur le secteur. Les patrimoines naturel, architectural, économique et artistique du territoire témoignent de la valorisation de cette ressource naturelle issue du sous-sol par les populations locales : terres crues ou cuites, pures ou mélangées.

Matériaux naturels, anciens et durables, ces *terres* regroupant les argiles et les limons, ne s'oxydent pas et ne s'altèrent pas lorsqu'elles sont correctement protégées de l'eau. Leur résistance se renforce en présence du feu pour devenir de la terre cuite, de la céramique. En se déclinant sous différentes formes, les terres satisfont de nombreuses attentes économiques, environnementales et esthétiques.

TERRES D'ICI vous fait découvrir l'histoire des terres du territoire et leurs formes de valorisations. La carte en fin de fascicule vous propose de visiter un échantillon de lieux symboliques témoignant de la richesse du patrimoine local sur l'argile.

Ce document met aussi en avant les acteurs œuvrant pour la préservation et la valorisation de ce patrimoine culturel, architectural et identitaire.





La ressource naturelle terres

4

La céramique utilitaire

7

La céramique artistique

11

La construction

13

La carte

18

LA RESSOURCE NATURELLE TERRES

LES TERRES ORIGINELLES

Les terres du Pays de Bray et du Grand Beauvaisis occupent deux secteurs :

- La Boutonnière du Pays de Bray

Cette ancienne colline de craie formée par un plissement du sous-sol a été érodée par le temps, donnant naissance à une cuvette composée d'argiles déposées il y a 145 à 100 millions d'années.

Avant les travaux d'assèchement de certains terrains au 19^e siècle, le Pays de Bray était surnommé «pays de la boue», «Bray» signifiant boue en

raison de la présence importante de terres humides ;

- Les plateaux picards, du Petit Caux, et des pays de Caux et de Lyons

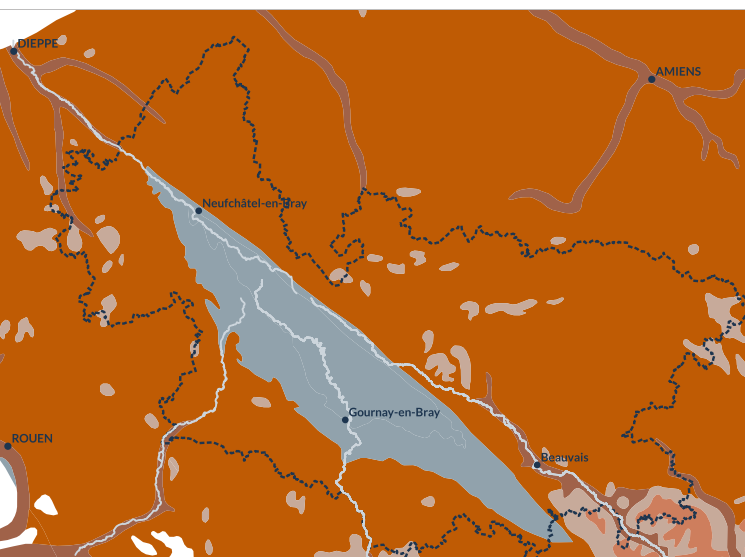
Ce sont des secteurs plats recouverts de terres fines déposées par le vent après la dernière glaciation, les limons. Localement, les plateaux et les vallées dévoilent des argiles rouges à silex, riches en fer, issues de la dégradation de la craie.

OÙ DÉCOUVRIR

ces paysages ?

La butte médiévale de la Ferté-Saint-Samson

Le Mont-Saint-Hélène à Saint-Pierre-Es-Champs



- Communes
- Rivières
- - - Pays de Bray et Grand Beauvaisis
- Craie des plateaux
- Argiles de la Boutonnière
- Silex et poches d'argile
- Argiles rouges calcaire à silex
- Autre formes de craie

L'EXTRACTION DES TERRES

L'argile destinée à la céramique

est prélevée dans des sites appelés argilières. Sur le territoire, plusieurs argilières sont connues mais seules 8 sont encore en activité et extraient les terres de la Boutonnaire (ex : Saint-Germer-de-Fly).

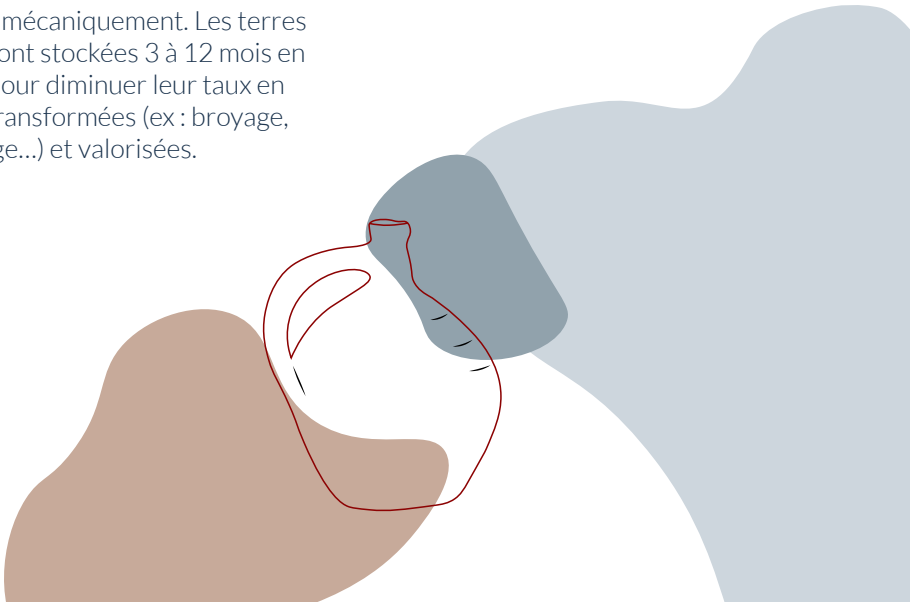
Au Moyen Âge, les potiers prélevaient eux-mêmes la terre qu'ils utilisaient. Dès le 16^e siècle, ils achètent leur terre et leur bois.

L'extraction s'est d'abord faite à ciel ouvert lorsque l'argile était visible dans les champs ou en carrières, puis elle s'est progressivement pratiquée dans des puits dans lesquels descend un tireur de terre.

Pour répondre à la forte demande en argiles, les sites d'extraction se sont étendus et les méthodes de prélèvement se sont industrialisées. Les argilières sont maintenant exploitées mécaniquement. Les terres extraites sont stockées 3 à 12 mois en entrepôt pour diminuer leur taux en eau, puis transformées (ex : broyage, compactage...) et valorisées.

La confection de céramiques valorise 3 argiles issues de la Boutonnaire :

- **les argiles naturellement sombres et pauvres en calcaire.** Elles blanchissent à la cuisson et supportent de fortes températures (> 1 500°C) ;
- **les argiles panachées de couleur blanche, grise, rose ou violette dans le milieu naturel.** Leur cuisson pour la fabrication de tuiles, carrelages, tuyaux, poteries ou grès, leur confère une couleur rose. Ces argiles sont toujours extraites sur le territoire ;
- **les argiles verdâtres-noires de Gault,** possédant des inclusions de fer valorisées en sidérurgie. Elles rougissent en cuisant et sont utilisées en poterie et construction (tuiles, briques...). Aujourd'hui, peu d'artisans exploitent encore cette argile (Briqueterie Dewulf extrayant à Berneuil-en-Bray)



LES ENJEUX

d'une carrière

L'exploitation d'une carrière est une activité temporaire du sol.

Tout projet de carrière fait l'objet d'un dossier de demande d'autorisation environnementale. Un arrêté préfectoral fixe les règles d'exploitation et de réaménagement final.

Le métier a évolué avec le développement des bonnes pratiques environnementales : concertation avec les acteurs locaux, prise en compte de la biodiversité, définition de plages horaires d'extraction, intégration paysagère, réaménagement progressif...

Enfin, les **terres valorisées crues** dans la construction proviennent de sous nos pieds. Après décapage de la surface du sol (retrait de la végétation), la terre est extraite puis valorisée sur site ou conditionnée. Les plateaux du territoire sont riches de cette ressource (limons argileux).

OÙ DÉCOUVRIR

ces argiles ?

La briqueterie Dewulf à Allonne

Les carrelages de Saint-Samson

LES TERRES ET LES MILIEUX NATURELS

Les *terres* de la Boutonnière naturellement imperméables sont à l'origine de milieux naturels remarquables comme les forêts et zones humides. Il s'y développe une végétation et une faune peu visible ailleurs : ce sont des habitats naturels exceptionnels. Les *terres* peuvent aussi être des réservoirs de biodiversité, notamment lorsqu'elles sont recouvertes par des mares naturelles ou issues d'anciennes activités d'extraction traditionnelle d'argiles.

La majorité des milieux humides bénéficie d'un statut de protection (ex : arrêté préfectoral de biotope, réserve naturelle). Un mode de gestion et de préservation y est alors appliqué (limiter le pâturage, les interventions de l'homme et les apports de matières organiques, et interdire l'usage de produits phytosanitaires).

DES SITES À VISITER

La réserve naturelle régionale des larris et tourbières de Saint-Pierre-Es-Champs

Les mares du Bois de Fayel et de la Bouleaudière à la Ferté-Saint-Samson

LA CÉRAMIQUE UTILITAIRE

La céramique utilitaire regroupe les terres cuites utilisées dans la vie quotidienne : assiettes, pots, cruches...

La céramique utilitaire se compose des :

- **poteries communes** : céramiques poreuses cuites à 900°C pouvant être imperméabilisées en surface par une protection à l'aspect vitrifié ou glacé à base de plomb ;
- **grès** : céramiques supportant de fortes températures de cuisson (1 100°C à 1 300°C) les rendant ainsi naturellement imperméables ;
- **faïences** : terres cuites poreuses recouvertes d'un émail blanc opaque obtenu par l'ajout d'étain et de plomb, et pouvant recevoir un décor.



Poteries de Martincamp (source: T.-M. Hébert, 2022)

UN SAVOIR-FAIRE ANCESTRAL

La production de céramiques sur le territoire débute au Néolithique (entre 10 000 et 2 200 ans av. J.-C.), avec le besoin de disposer de récipients pour conserver les aliments. Par exemple, le site antique de Vendeuil-Caply, d'une surface de 130 ha, est un site de référence du nord de la Gaule. De nombreuses pièces de vaisselles et figurines en terre cuite (divinités, animaux...) y ont été mises au jour. Elles sont supposées être des marchandises commercialisées pour les pèlerins se recueillant au sanctuaire (offrande).



Poule (source : F.-X. Bondonis - Musée archéologique de l'Oise)



Divinité féminine (source : F.-X. Bandois -
Musée archéologique de l'Oise)

Dès le milieu du Moyen-Âge, la céramique se développe rapidement sur le territoire. Les argiles utilisées pour leur confection, nommées aussi terres à pot, proviennent de la Boutonnière :

- **à l'ouest, la commune de Quièvecourt** alimente dès le 16^e siècle les ateliers de Martincamp, connus pour leur production de grès populaire ;
- **au centre, les paroisses** valorisent au 19^e siècle l'argile pour la faïence (ex : Forges-les-Eaux), le grès (ex : le Fossé-en-Bray) et les creusets servant à la fonte du verre (ex : Saint-Samson-la-Poterie) ;
- **à l'est, une succession de villages** produisaient des céramiques (ex : Armentières, Savignies, Lachapelle-aux-Pots...).

Les lieux de production de céramiques étaient souvent proches des forêts pour alimenter en bois les fours de cuisson.

DES SITES À VISITER

Théâtre gallo-romain de
Vendeuil-Caply

LA POTERIE COMMUNE

La production de poterie commune n'a jamais cessé sur le territoire.

La plupart de ces céramiques sont couvertes d'une glaçure au plomb à décors souvent monochrome. Localement, chaque potier avait recours à des méthodes de décors différentes : par exemple, les potiers de Savignies utilisaient la technique du décor à sgraffiato qui consiste à graver l'engobe (argile délayée) recouvrant la pièce. Au 17^e siècle, cette technique est rendue obsolète par le succès de la faïence. Les procédés décoratifs sont simplifiés par l'emploi d'engobe coloré déposé avec une corne de vache. Cette technique fit la renommée des potiers de Martincamp du 18^e et 19^e siècle.

OÙ

voir ces poteries ?

Le musée de la Poterie à
Lachapelle-aux-Pots

Le musée de l'Oise à Beauvais

LE GRÈS

Inventé en Chine, le grès a été redécouvert en Occident au Moyen-Âge.

C'est à partir du 14^e siècle qu'il se développe sur le territoire, et en particulier aux alentours de Beauvais et de Saint-Germain-la-Poterie avec le grès du Beauvaisis. Réputé pour sa finesse et son élégance, ce grès initialement prisé par la haute société (ex : le grès azuré) devient une pièce plus commune entre le 17^e et 19^e siècle. Le hameau de Martincamp, situé à l'ouest de la Boutonnière, est un bassin de production de grès qui illustre cette période. Il regroupait une centaine de potiers pour plus de 500 000 pièces produites par an.

Au 19^e siècle le grès connaît un renouveau. Par exemple, Jules Ziegler allia ses talents artistiques à la technique du grès au sel, produisant ainsi des pièces à reliefs de couleur marron satiné. Le grès au sel répond aussi aux besoins de l'industrie chimique : il résiste aux produits corrosifs et aux changements de températures. Des pièces à destination de l'industrie se développent : alambics, canalisations...



Grès du Beauvaisis (source: T.-M. Hébert, 2022)

OÙ

voir ces poteries ?

Le musée de l'Oise à Beauvais

Le musée Mathon Durant à Neufchâtel-en-Bray

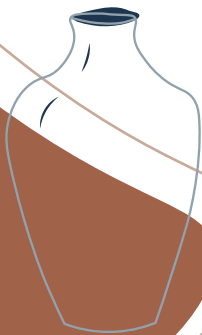
LA FAÏENCE

Importée dès le Moyen-Âge du monde musulman, la faïence est produite en France à partir du 16^e siècle.

D'abord urbaine et luxueuse, la faïence se démocratise et connaît un essor sur le territoire du 18^e au 19^e siècle à Aumale, Saint-Paul, Goincourt et Ponchon ou encore à Forges-les-Eaux avec la famille Wood.

La faïence se divise en deux catégories :

- **les faïences fines** à l'anglaise déclinées en pipes, pièces décoratives ou d'usage courant, dont le but est d'imiter la porcelaine. Ces céramiques sont composées d'un mélange d'argile et de silex broyé, issus de la Boutonnière. Elles sont produites par moulage, émaillées, puis



décorées à l'éponge, au pinceau ou par impression en noir ;

- **les faïences épaisses** telles que les culs noirs ou bruns : pièces blanches craquelées au fond renforcé par un émail brun de manganèse pour un coût de production faible.



Faïences de Forges-les-Eaux
(source: T.-M. Hébert, 2022)

ET LA PORCELAINE ?

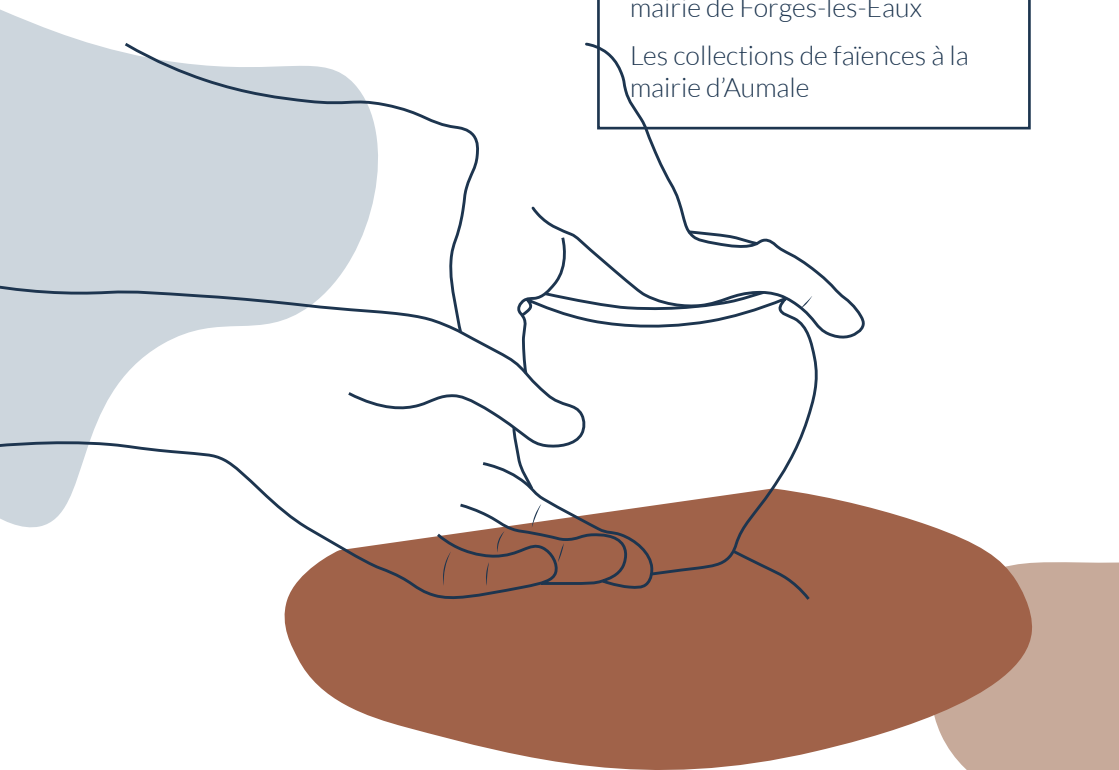
Céramique composée d'un mélange d'argile blanche et de minéraux, moulé et émaillé, elle peut être décorée par décalcomanie ou incrustation (ex : dorure). La porcelaine n'est pas une production typique du territoire. Pourtant certains diversifièrent leur activité en proposant de la porcelaine comme la famille Wood qui implanta une fabrique de porcelaine à Gournay-en-Bray au 19^e siècle. L'activité s'acheva rapidement faute de débouchés.

OÙ

voir ces céramiques ?

Les collections de faïences à la mairie de Forges-les-Eaux

Les collections de faïences à la mairie d'Aumale



LA CÉRAMIQUE ARTISTIQUE

L'ART INDUSTRIEL

La renommée artistique du territoire passe avant tout par son passé industriel et le développement de céramiques architecturales et de carreaux de parement. Par exemple :

- la famille Boulenger à Auneuil édifie la 1^{ère} usine de fabrication de carreaux incrustés de France dont les murs exposent le panel de ses productions ;
- la famille Gréber qui fonda en 1866 la Manufacture de grès de Beauvais, est renommée pour ses grès utilitaires, ses pièces ornamentales, artistiques et ses revêtements architecturaux.

Aux 19^e et 20^e siècles les carreaux produits sur le territoire alimentent les chantiers des villes en développement, puis la période de

la reconstruction après la seconde guerre mondiale. Par exemple :

- les faïences blanches à motifs bleus Ponchon, ornent les salles de bains et cuisines avec l'arrivée des aménagements liés à l'hygiénisme ;
- l'usine Carré de Ferrières-en-Bray, à présent filiale de Cerafrance, fournit Paris, Bruxelles et Londres en carreaux de métro. Aujourd'hui, l'usine produit de la céramique industrielle de haute technologie pour Total, ArcelorMittal...

DES SITES À VISITER

L'usine de fabrication des faïences Ponchon

Les façades et monuments d'Auneuil

L'ancienne gare de Labosse

Maison Boulenger
(source : mairie d'Auneuil)



LES ARTISTES CÉRAMISTES

L'art de la céramique fait également la renommée du territoire par les techniques de décors, les sculptures, les céramiques murales... qui s'y sont développées. Par exemple, Auguste Delaherche natif de Beauvais s'initia à la céramique dans l'usine de Goincourt et décrocha deux médailles d'or aux expositions universelles. Cet artiste est aussi connu pour avoir percé le secret du rouge sang de bœuf des Chinois (glaçure rouge vif).

Le territoire continue d'attirer des créateurs, comme Pierre Pissaref, André Bouché, Jean-Louis Nigon, Jean-Michel Savary, Jean-Luc Noël,



La nef végétale de Mesnières-en-Bray
(source: J&J Damville, 2019)



Juliette et Jacques Damville... Chacun laissa et laisse encore son empreinte sur le territoire par les poteries, céramiques murales, sculptures qui décorent nos paysages et bâtiments. Tous ont su faire vivre et modeler l'argile au gré de leur sensibilité pour faire ressortir le meilleur de cette matière.



Les céramiques de créateurs
(source: T.-M. Hébert, 2022)

DES SITES À VISITER

La nef végétale à Mesnières-en-Bray de Juliette et Jacques Damville

Les céramiques murales de la gare de Beauvais par Jean-Michel Savary

LA CONSTRUCTION

Les bâtiments du territoire et des alentours ont bénéficié pour leur construction des terres présentes dans la Boutonnière et les plateaux. Elles sont utilisées cuites ou crues, comme matériau structurant, isolant ou de décor.

LA TERRE CRUE

La terre crue, utilisée depuis le 10^e siècle av. J.-C. pour l'édification des bâtisses, est encore présente de nos jours sur 1/3 des constructions dans le monde. En raison de ses qualités environnementales et thermiques, ce matériau revient au goût du jour dans les bâtiments modernes et les réhabilitations.

La terre crue est un mélange d'argile ou de limon argileux, de sable ou de graviers, où l'argile joue un rôle de liant. Des fibres végétales peuvent être ajoutées, rendant le mélange isolant. Les usages de la terre crue sont multiples :

- pour les murs porteurs, en blocs ou briques (adobe, bauge ou brique de terre crue - BTC), voire coulée entre des parois (pisé ou béton de terre coulée) ;
- en parement, enduit, remplissage ou doublage (torchis, terre allégée ou enduit).

OÙ —
observer ces techniques ?

Le four à pain en torchis à
Mesnières-en-Bray

Le béton de terre coulée aux
Carrelages de Saint-Samson

OÙ —
se procurer ces matériaux ?

La briqueterie Dewulf à Allonne

Les carrelages de Saint-Samson-
la-Poterie

LA TERRE CUITE

La terre cuite en construction se décline en tuiles, briques et tommettes.

Les briqueteries et tuileries sont largement réparties sur tout le territoire depuis longtemps. Au 20^e siècle, elles s'industrialisent. Leur déclin est corrélé avec la crise du bâtiment dans les années 1960-1970.

Les briques aux teintes variées illustrent les évolutions de mode de cuisson : au 17^e siècle, la brique cuite au bois a une couleur orange clair (ex : brique de Saint-Jean). L'utilisation du charbon au 19^e siècle, donne une brique plus épaisse et dure, de teinte rouge, violacée à noire dépendant de

sa position par rapport au foyer : plus elle est proche, plus elle est foncée.

Les tuiles, surtout utilisées en milieu urbain suite à la proscription du chaume au 18^e siècle, se sont généralisées avec l'arrivée de la tuile mécanique.

Les tomettes sont des pavés utilisés pour le sol, de forme hexagonale, rectangulaire, octogonale... dont la couleur varie de l'ocre au rouge.

La terre cuite est aussi utilisée pour l'isolation sous forme de billes d'argile de terre cuite, de briques en argile légères et très légères, ou de panneaux d'argile.

OÙ

observer ces techniques ?

Le cinéma les Écrans à Gournay-en-Bray

Le lycée Félix Faure de Beauvais

OÙ

se procurer ces matériaux ?

Edilians à Saint-Germer-de-Fly

La briqueterie Dewulf à Allonne et Sommereux

ARCHITECTURES LOCALES

Les *terres* utilisées dans l'architecture locale (habitations, monuments, murs de clôture...) construite avant 1948 sont visibles sur 30 à 55% des édifices du territoire :

- les murs des bâtiments et des clôtures ;
- les sols intérieurs et extérieurs ;
- les toitures.

Souvent, les pans de bois enduits de terre crue caractérisent les constructions modestes (maisons de paysans, bâtiments de stockage...), la ressource étant plus facile à obtenir. À l'inverse, la brique est visible sur les édifices plus prestigieux (églises, maisons de maîtres...).

Avec les années, les bâtis se sont appauvris en argile, celle-ci étant visible uniquement en toiture ou ornement, voire plus du tout. Cette évolution est liée à la modernisation des méthodes de construction, couplée aux besoins urgents de reconstruction.



ILLUSTRATION DES TERRES UTILISÉES DANS L'ARCHITECTURE LOCALE

Toit en tuile

- plate
- mécanique à côtés ou plates

Murs intérieurs

- enduits
- pans de bois remplis de torchis ou de briques
- faïences
- carrelages de terre crue ou cuite
- ...

Murs extérieurs

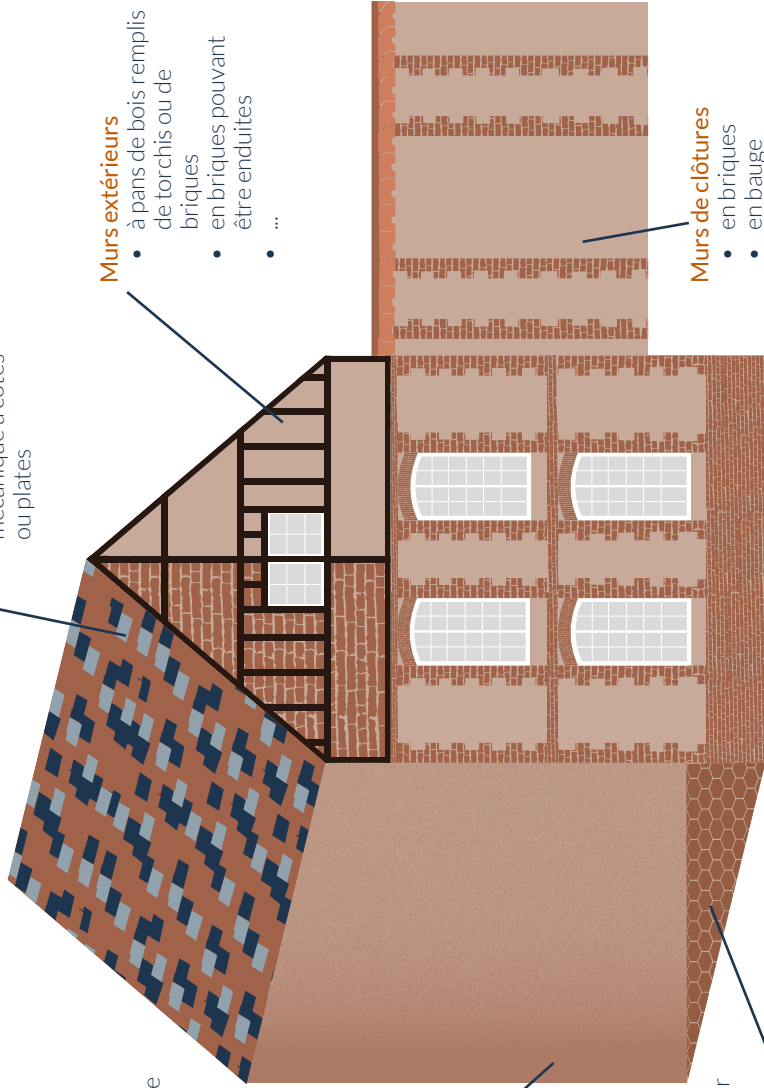
- à pans de bois remplis de torchis ou de briques
- en briques pouvant être enduites
- ...

Sols

- tomettes (intérieur ou extérieur)
- carrelages intérieurs
- ...

Murs de clôtures

- en briques
- en bauge
- en céramiques de malfaçon
- ...



LES ENJEUX

de l'architecture locale

Les techniques de construction passées résistent aux évolutions climatiques. Par exemple, les tomettes gardent et restituent la chaleur du chauffage en hiver, et procurent fraîcheur en été. Toutefois, la perte de savoir-faire et les évolutions du domaine de la construction ont laissé place à des bâtiments peu durables et aux performances énergétiques faibles.

Aujourd'hui, le bâti ancien (avant 1948) est parfois délaissé, ou quand il est acquis, n'est pas toujours rénové dans le respect des matériaux qui le composent. Pourtant, l'argile est gage de durabilité à l'image de nombreux bâtiments du territoire encore debout à ce jour (ex : Prieuré de Saint-Arnoult, 15^e siècle).

L'argile crue ou cuite, en raison de ses qualités, connaît à ce jour un rebond dans les constructions neuves à faible empreinte carbone ou dans les réhabilitations respectueuses du bâti d'avant 1948.

DES SITES À VISITER

Le château de Merval à Brémontier-Merval

La Maison natale d'Hyppolyte Bayard à Breteuil

1_ Restauration des façades de l'étage en torchis et briques à Hodenc-en-Bray (source : *Briqueterie Dewulf*)

2_ Tommettes posées en intérieur (source : *Carrelages de Saint-Samson*)

3_ Maison avec briques, colombages à remplissage torchis et briques, et tuiles plates à Neufchâtel-en-Bray (source : *PETR du Pays de Bray*).

4_ Briques de parements sur une extension d'habitation moderne à Guignecourt et tuiles mécaniques (source : *Briqueterie Dewulf*)

5_ Construction ancienne en briques à Osmoy-Saint-Valéry (source : *PETR du Pays de Bray*)

6_ Construction moderne en briques à Neufchâtel-en-Bray (source : *PETR du Pays de Bray*)

7_ Mur de clôture de briques, silex, bauge et tuiles plates avec faitage (source : *CAUE 60*)

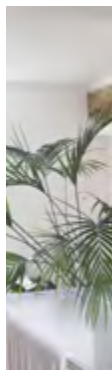
8_ Briques de terre utilisées en pavage, avec chamottes noires (brique pilée) à Warluis (source : *Briqueterie Dewulf*)

9_ Mur à colombages, avec remplissage en briques à Gerberoy (source : *CAUE60*).

10_ Faiences dans une salle de bain (source : *Faïence Ponchon*)

11_ Enduit d'argile et terre cuite émaillée dans une cuisine (source *Carrelages de Saint-Samson*)

12_ Béton de terre coulé sur une extension de bâtiment à Saint-Samson-la-Poterie (source : *Maison Paysanne de France*)





1



2 3



4



5



6



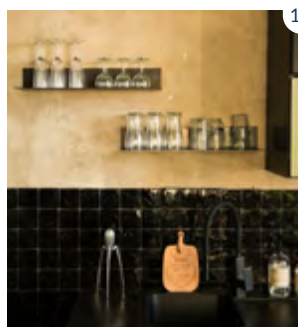
7



10



8 9



11 12



BÂTI REMARQUABLE ANCIEN

- 1 **ABBATIALE**
Place de l'abbaye
60850 Saint-Germer-de-Fly
Accès | *Aux horaires d'ouverture*
- 2 **ABBAYE**
50, rue de l'abbaye
60650 Saint-Paul
Accès | *Aux horaires d'ouverture*
- 3 **ANCIENNE GARE**
60590 Labosse
Accès | *Visible en extérieur*
- 4 **CATHÉDRALE SAINT-PIERRE, ÉGLISE NOTRE-DAME, REMPARTS**
Rue Saint-Pierre
60000 Beauvais
Accès | *Aux horaires d'ouverture*
- 5 **CHAPELLE FUNÉRAIRE**
76780 Le Héron
Accès | *Aux horaires d'ouverture*
- 6 **CHÂTEAU DE Merval**
76220 Brémontier-Merval
Accès | *Ouvert au public*
- 7 **CHÂTEAU**
1, rue du château
60112 Troissereux
Accès | *Aux horaires d'ouverture*
- 8 **CINÉMA LES ECRANS**
6, place nationale
76220 Gournay-en-Bray
Accès | *Aux horaires d'ouverture*
- 9 **COLLÉGIALE SAINT-HILDEVERT**
Rue Saint-Hildevert
76220 Gournay-en-Bray
Accès | *Aux horaires d'ouverture*
- 10 **FERME DE BRAY**
280, chemin de bray
76440 Sommersy
Accès | *Aux horaires d'ouverture*
- 11 **LYCÉE FELIX FAURE**
31, boulevard de l'assaut
60000 Beauvais
Accès | *Aux horaires d'ouverture*
- 12 **MAIRIE**
Place de l'hôtel de ville
60360 Crèvecœur-le-Grand
Accès | *Aux horaires d'ouverture*

13 **MAISON BOULENGER**
345, avenue du Maréchal Foch
60390 Auneuil
Accès | *Sur rendez-vous*

14 **MAISON DU 15^E SIÈCLE**
16 Rue de l'Abbé Gelée
60000 Beauvais
Accès | *Aux horaires d'ouverture*

15 **MALADRERIE SAINT-LAZARE**
203, rue de Paris
60000 Beauvais
Accès | *Aux horaires d'ouverture*

16 **MANOIR**
2, route des vallons
76780 Argueil
Accès | *Aux horaires d'ouverture*

17 **MAISON GREBER**
61, rue de Calais
60000 Beauvais
Accès | *Aux horaires d'ouverture*

18 **ANCIEN PRIEURÉ**
11, rue principale
60220 Saint-Arnoult
Accès | *Sur rendez-vous*

BÂTI REMARQUABLE MODERNE

19 **THÉÂTRE ROBERT AUZELLE**
8, rue baron d'Haussez
76270 Neufchâtel-en-Bray
Accès | *Aux horaires d'ouverture*

CÉRAMISTES ET MÉTIERS DE L'ARGILE

20 **TERRE DE BRAY**
43, grande rue
76870 Gaillefontaine
Accès | *Aux horaires d'ouverture*

21 **ATELIER DE JEAN-LOUIS NIGON ET MONIQUE LESBROUSSART**
1, rue butée
60650 Savignies
Accès | *Sur rendez-vous*

22 **ATELIER DE JEAN-MICHEL SAVARY**
52, impasse clos du becquet
60650 Saint-Paul
Accès | *Sur rendez-vous*

23 **ATELIER DE PATRICE DESCHAMPS**
15, rue de la libération
60430 Warluis
Accès | *Sur rendez-vous*

24 **ATELIER D'ISABELLE BERNARD-GRANGER**
33, impasse grande rue
60590 Lalande-en-Son
Accès | *Sur rendez-vous*

25 **ATELIER DE STÉPHANIE QUILAN**
5, rue du faubourg Saint-Jean
60380 Gerberoy
Accès | *Aux horaires d'ouverture*

26 **ATELIER MERIGEAU**
1062, route de la vallée
60590 Saint-Aubin-en-Bray
Accès | *Sur rendez-vous*

27 **ATELIER DE VALÉRIE DUBUISSON**
20, rue de Savignies
60000 Beauvais
Accès | *Sur rendez-vous*

28 **BRIQUETERIE DEWULF**
5, ancienne route de Paris
60000 Allonne

29 **Rue de Grandvilliers**
60210 Sommeveux
Accès | *Aux horaires d'ouverture*

30 **CERA FRANCE**
Route de Marseille-en-Beauvaisis
76220 Ferrières-en-Bray
Accès | *Aux horaires d'ouverture*

31 **CRÉATIF**
7, rue Désiré Lormier
60510 Therdonne
Accès | *Sur rendez-vous*

32 **DANIELLE HEVERAET**
773, rue Notre-Dame
60210 Le Hamel
Accès | *Sur rendez-vous*

33 **FAÏENCE PONCHON**
619, rue de Pierrepont
60430 Ponchon
Accès | *Aux horaires d'ouverture*

34 **H POTERIE**
918, rue des potiers
76270 Bully
Accès | *Aux horaires d'ouverture*

35 **EDILIANS**
9, rue des usines
60850 Saint-Germer-de-Fly
Accès | *Aux horaires d'ouverture*

36 JULIETTE ET JACQUES DAMVILLE

2, rue de l'hôtel
76220 Bosc-Hyons
Accès | *Sur rendez-vous*

37 LES CARRELAGES DE SAINT-SAMSON

4, rue de la briqueterie
60220 Saint-Samson-la-Poterie
Accès | *Aux horaires d'ouverture*

38 MARC KRASKOWSKI

8, rue principale
60650 Senantes
Accès | *Sur rendez-vous*

39 P.I. PORCELAINE & CO

918, rue des potiers
76270 Bully
Accès | *Aux horaires d'ouverture*

40 POTERIE DE L'ÉRABLE

51 bis, rue Picheleu
60380 Hécourt
Accès | *Sur rendez-vous*

41 COLLECTION DE FAÏENCES

6, rue de l'hôtel de ville
76390 Aumale
Accès | *Aux horaires d'ouverture*

42 COLLECTION MUNICIPALE DE FAÏENCES

37, place Brévière
76440 Forges-les-Eaux
Accès | *Sur rendez-vous*

MUSÉE, COLLECTION, OEUVRE

43 MAIRIE ET ÉCOLES

451, rue du centre
76270 Nesle-Hodeng
Accès | *Visible en extérieur*

44 ECOLE D'ARTS

1, cour des arts
60000 Beauvais
Accès | *Aux horaires d'ouverture*

45 NEF VÉGÉTALE ET MONUMENTS DE L'AMOUREUX

Le château et Le lavoir
76270 Mesnières-en-Bray
Accès | *Aux horaires d'ouverture*

46 CÉRAMIQUE MURALE EPTORUS

28, rue de l'abreuvoir
76220 Gournay-en-Bray
Accès | *Visible en extérieur*

47 CÉRAMIQUE MURALE DE LA GARE

62, avenue de la république
60000 Beauvais
Accès | *Aux horaires d'ouverture*

48 MUSÉE ARCHÉOLOGIQUE DE L'OISE

Les marmousets
60120 Vendeuil-Caply
Accès | *Aux horaires d'ouverture*

49 MUSÉE DE L'OISE

1, rue du musée
60000 Beauvais
Accès | *Aux horaires d'ouverture*

50 MUSÉE DE LA POTERIE

17, avenue Tristan Klingsor
60650 Lachapelle-aux-Pots
Accès | *Aux horaires d'ouverture*

51 MUSÉE DES ARTS ET TRADITIONS POPULAIRES

11, place de Verdun
60850 Saint-Germer-de-Fly
Accès | *Aux horaires d'ouverture*

52 MUSÉE DES TRADITIONS ET ARTS NORMANDS

Route du château
76116 Martinville-Epreuville
Accès | *Aux horaires d'ouverture*

53 MUSÉE MATHON DURANT

53, grande rue Saint-Pierre
76270 Neufchâtel-en-Bray
Accès | *Aux horaires d'ouverture*

POINT DE VUE

54 LA BUTTE MÉDIÉVALE

8, le bois des pâtes
76740 La Ferté-Saint-Samson
Accès | *Ouvert au public*

55 LA COLLINE SAINT-AMADOR

2, D97
76270 Mesnières-en-Bray
Accès | *Ouvert au public*

56 LA CÔTE BLANCHE

306, D916
76220 Ernemont-la-Villette
Accès | *Ouvert au public*

57 LES CLOCHERS

2, route des moulins
76220 Beauvoir-en-Lyons
Accès | *Ouvert au public*

58 LES LARRIS

D22
60650 Espaubourg
Accès | *Ouvert au public*

59 LE MONT CÉSAR

60930 Bailleul-sur-Thérain
Accès | *Ouvert au public*

60 LE MONT-SAINTE-HÉLÈNE

rue de Montel
60592 Saint-Pierre-es-Champs
Accès | *Ouvert au public*

61 LES MONTS DE SIGY

76780 Sigy-en-Bray
Accès | *Ouvert au public*

62 PANORAMA

Beaulévrier
60390 Saint-Quentin-des-Prés
Accès | *Ouvert au public*

63 PANORAMA

D35
60000 Saint-Martin-le-Noeud
Accès | *Ouvert au public*

64 TABLE D'ORIENTATION

1012, route de la Heuzé
76680 Bellencombre
Accès | *Ouvert au public*

65 TABLE D'ORIENTATION

D77
76660 Osmoy-Saint-Valery
Accès | *Ouvert au public*

66 TABLE D'ORIENTATION

Rue de Bellozanne
76270 Massy
Accès | *Ouvert au public*

67 TABLE D'ORIENTATION

11, avenue de la libération
76680 Saint-Saëns
Accès | *Ouvert au public*

SITE ARCHÉOLOGIQUE

68 THÉÂTRE GALLO-ROMAIN

Les mamoursets
60120 Vendeuil-Caply
Accès | *Ouvert au public*

SITE NATUREL

69 BOIS DE L'EPINAY

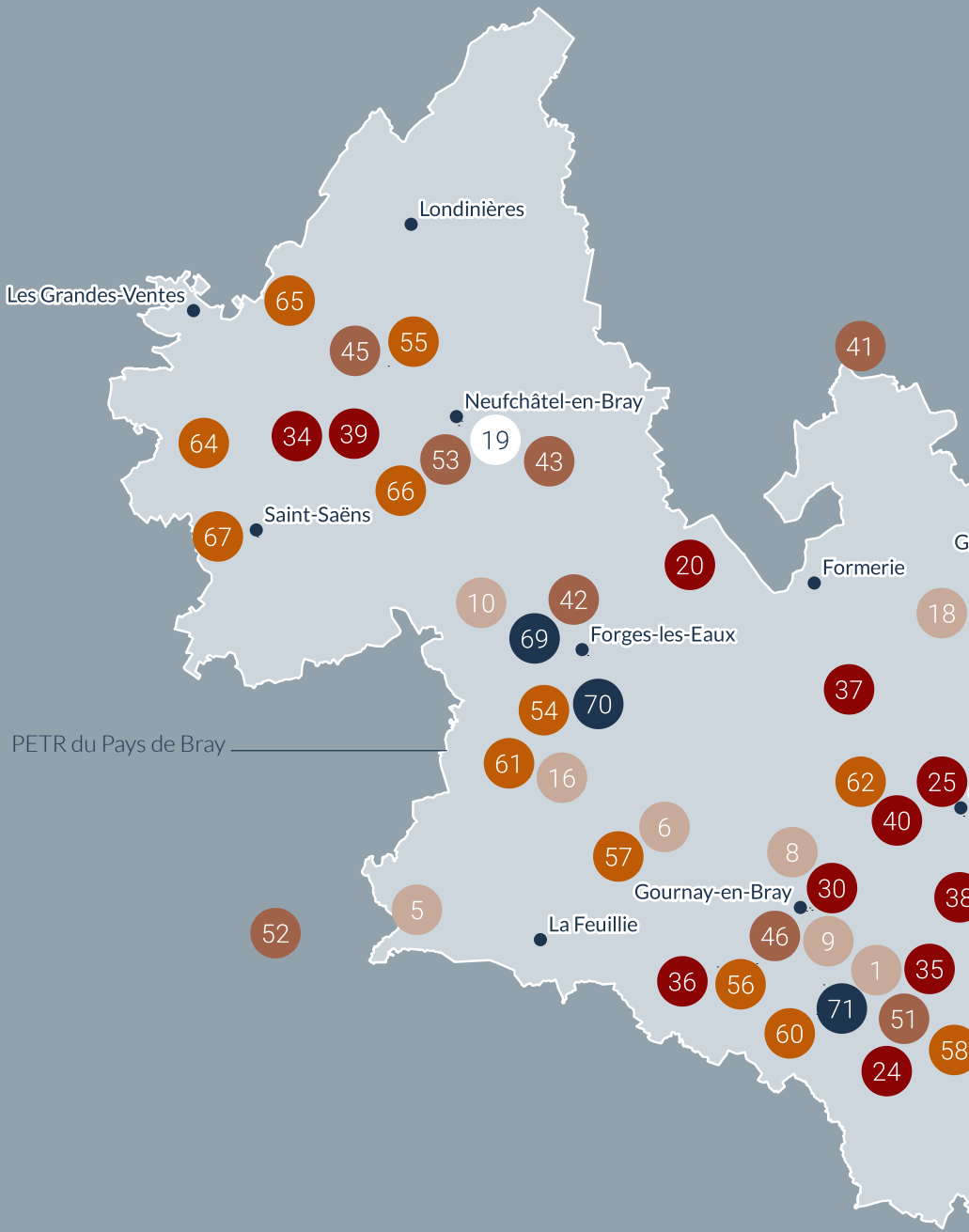
76440 Forges-les-Eaux
Accès | *Ouvert au public*

70 LA BOULLEAUDIÈRE ET LE BOIS FAYEL

Route les crayettes et Le bosc aubin
76440 La Ferté-Saint-Samson
Accès | *Ouvert au public*

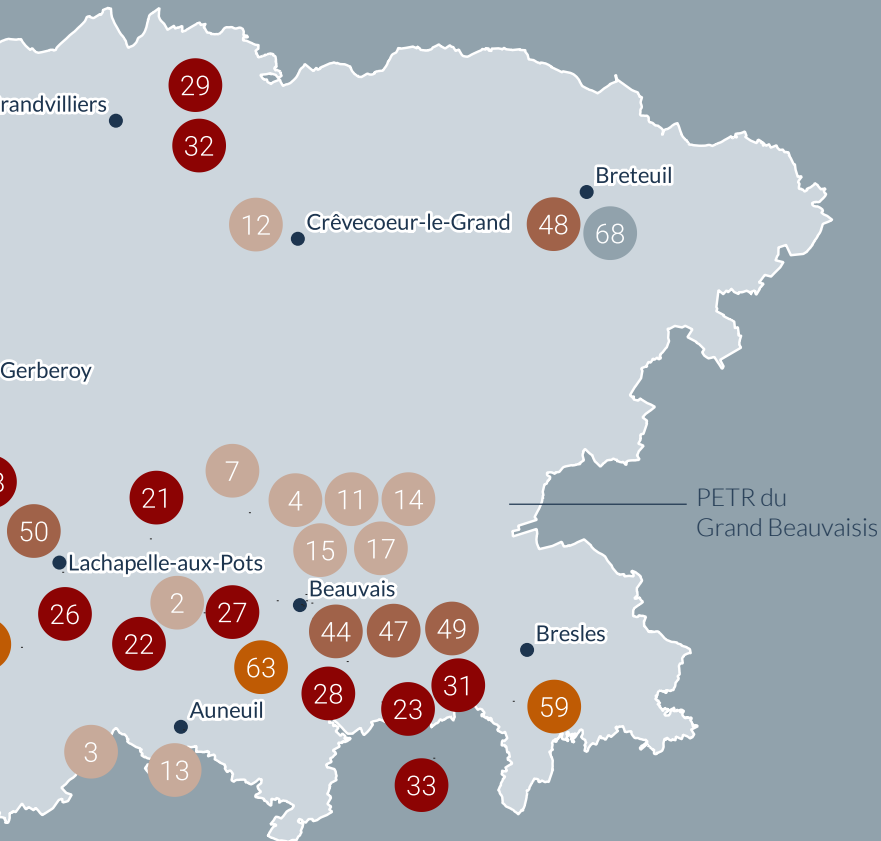
71 LARRIS ET TOURBIÈRES

Rue de Brétel
60850 Saint-Pierre-es-Champs
Accès | *Ouvert au public*



CARTE DES SITES À DÉCOUVRIR

- Bâti remarquable ancien
- Bâti remarquable moderne
- Céramiste et métiers de l'argile
- Musée, collection, oeuvre
- Point de vue
- Site archéologique
- Site naturel





PETR du Pays de Bray

www.paysdebray.org



PETR du Grand Beauvaisis

www.grandbeauvaisis.fr



Fonds européen agricole pour le développement rural : l'Europe investit dans les zones rurales



Conception : PETR du Pays de Bray | Impression : Imprimerie du Pays de Bray | Janvier 2023 | Ne pas jeter sur la voie publique